



UNIS POUR LES FAMILLES



**Comment les familles de la région réussissent-elles à concilier leur vie familiale avec leur vie professionnelle ?**

**Quels sont leurs besoins et leurs aspirations ?**

Enquête et rapport d'étude réalisés par *“opinionway*

**2022**

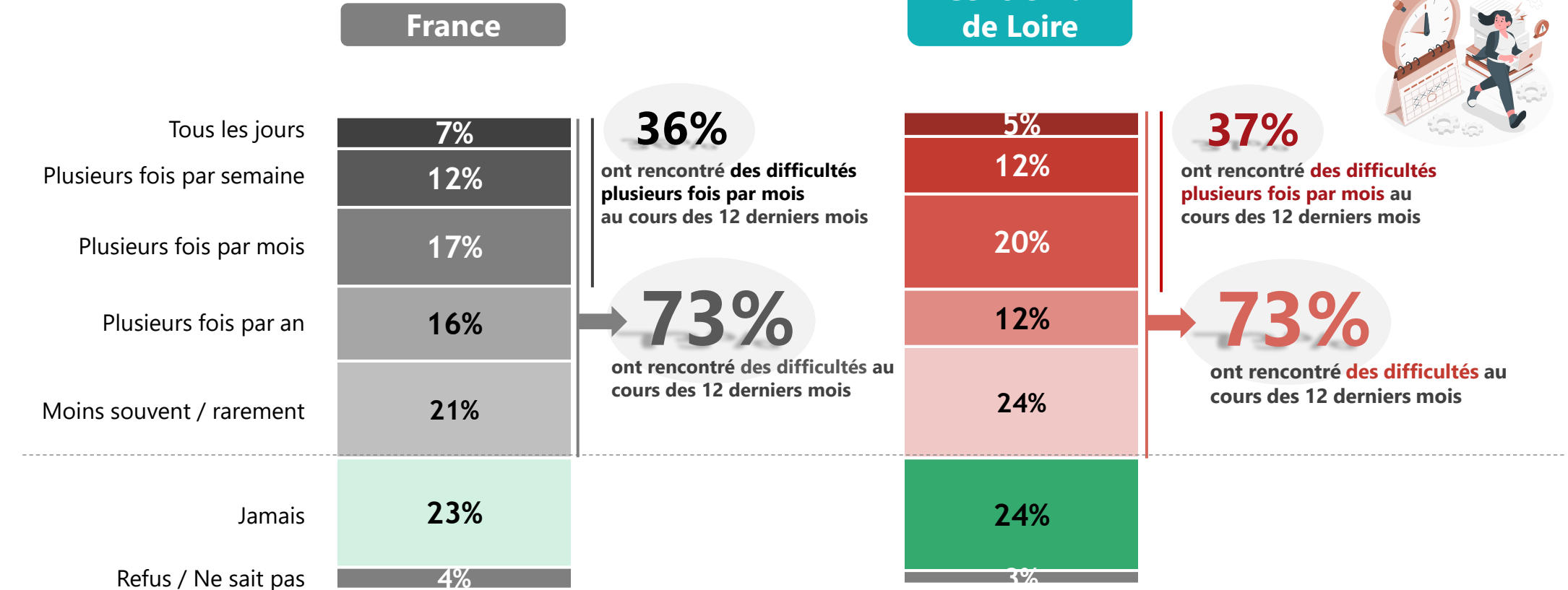


# Les parents de la région Centre-Val de Loire rencontrent autant de difficultés de conciliation vie pro/famille qu'au niveau national, avec 3 familles sur 4.

Question barométrique

C9 : Au cours des 12 derniers mois, combien de fois vous a-t-il été **difficile de remplir vos responsabilités familiales** parce que vous passiez **trop de temps à votre travail** ?

Base : ensemble des répondants qui travaillent en France (2185) / dans la région (266)



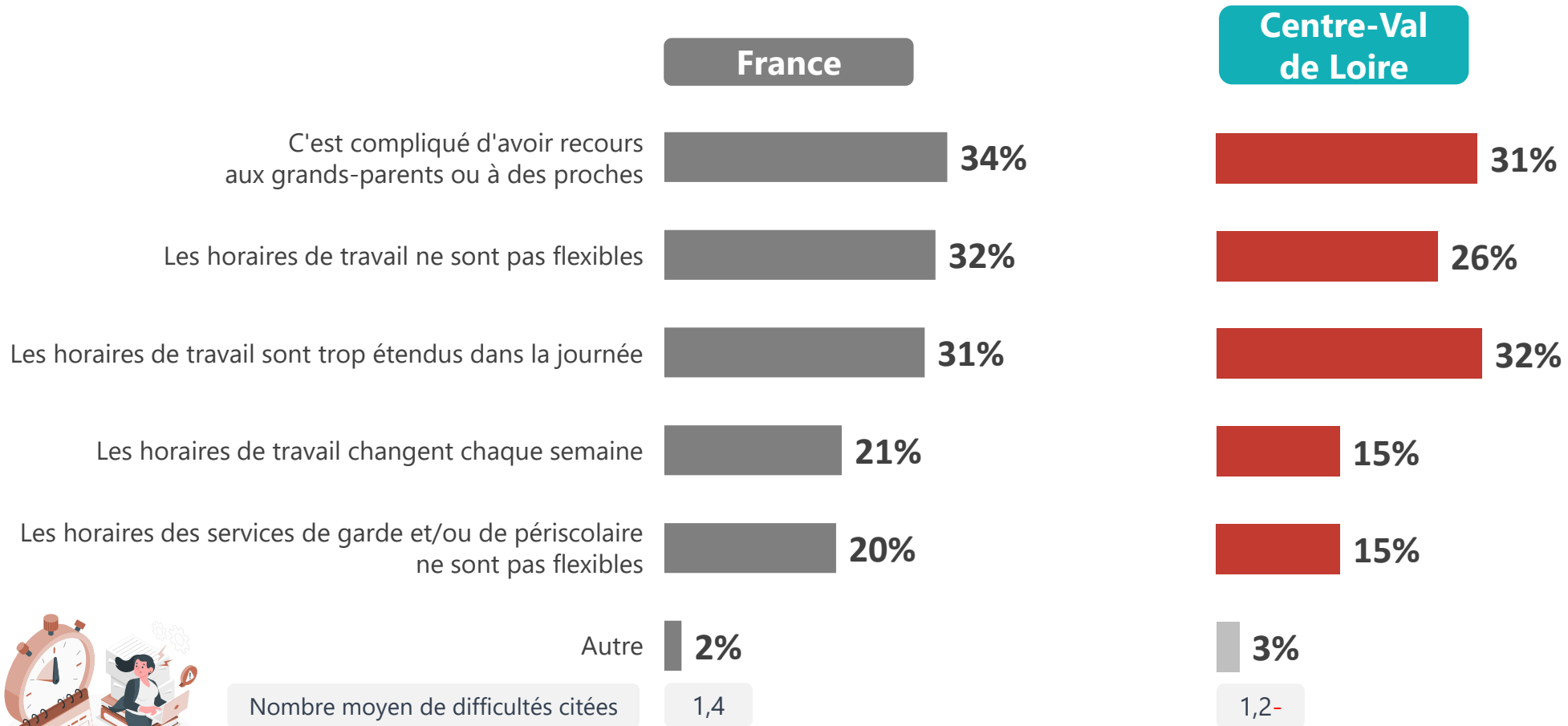


# Des difficultés multifactorielles. L'étendue des horaires et le recours compliqué aux grands-parents sont les deux obstacles principaux

C10 : Pour quelle(s) raison(s) avez-vous **rencontré ces difficultés** ?

Base : ont rencontré des difficultés au cours des 12 derniers mois en France (1572) / dans la région (196)

Plusieurs réponses possibles

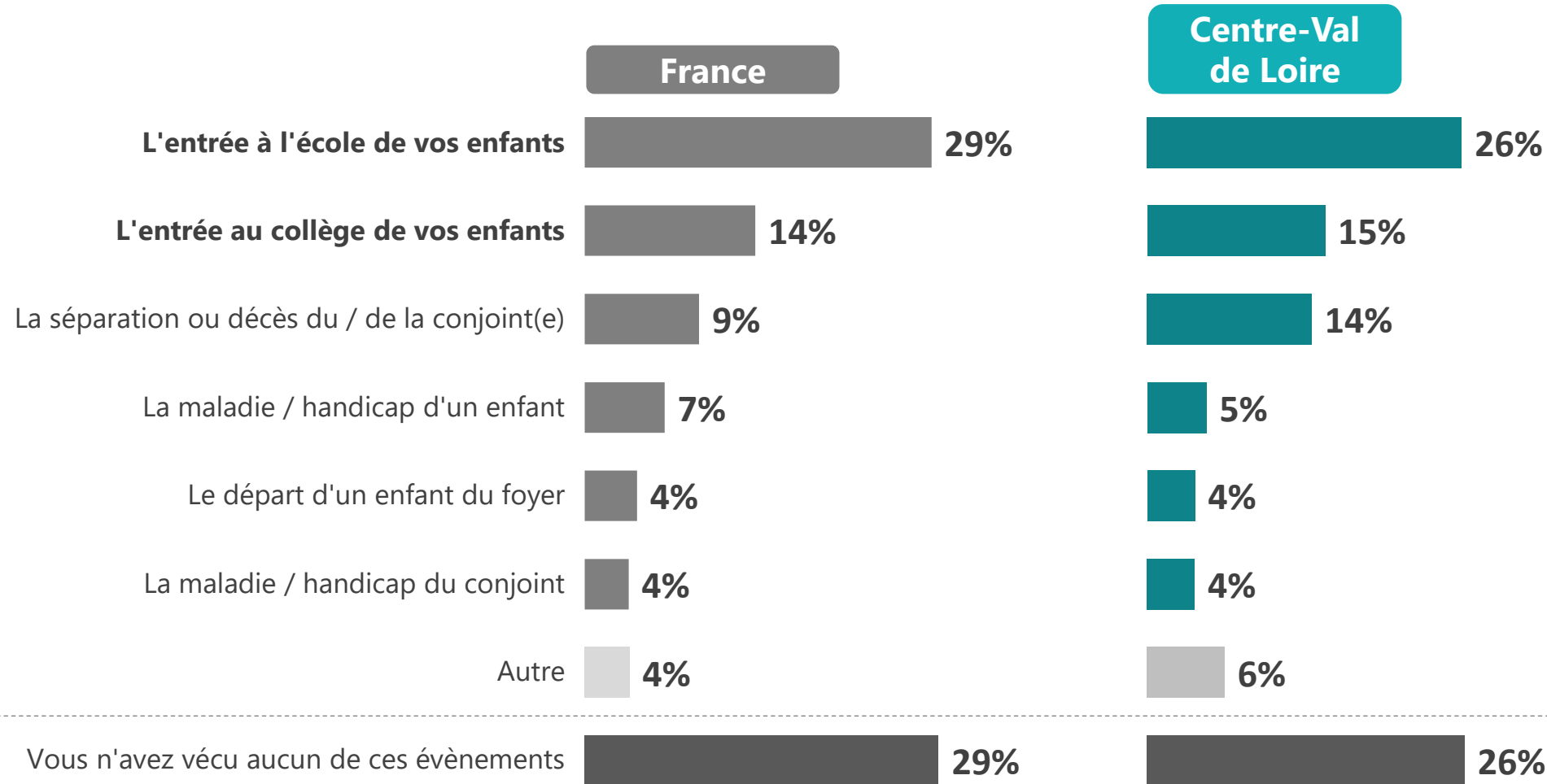




# L'entrée à l'école de l'enfant fait partie des évènements familiaux qui impactent le plus la vie professionnelle des parents de la région Centre-Val de Loire.

C1 : En dehors de la naissance, parmi les évènements suivants, lequel a le plus impacté votre vie professionnelle ?

Base : ensemble des répondants qui travaillent ou ont déjà travaillé en France (2484) / dans la région (293)



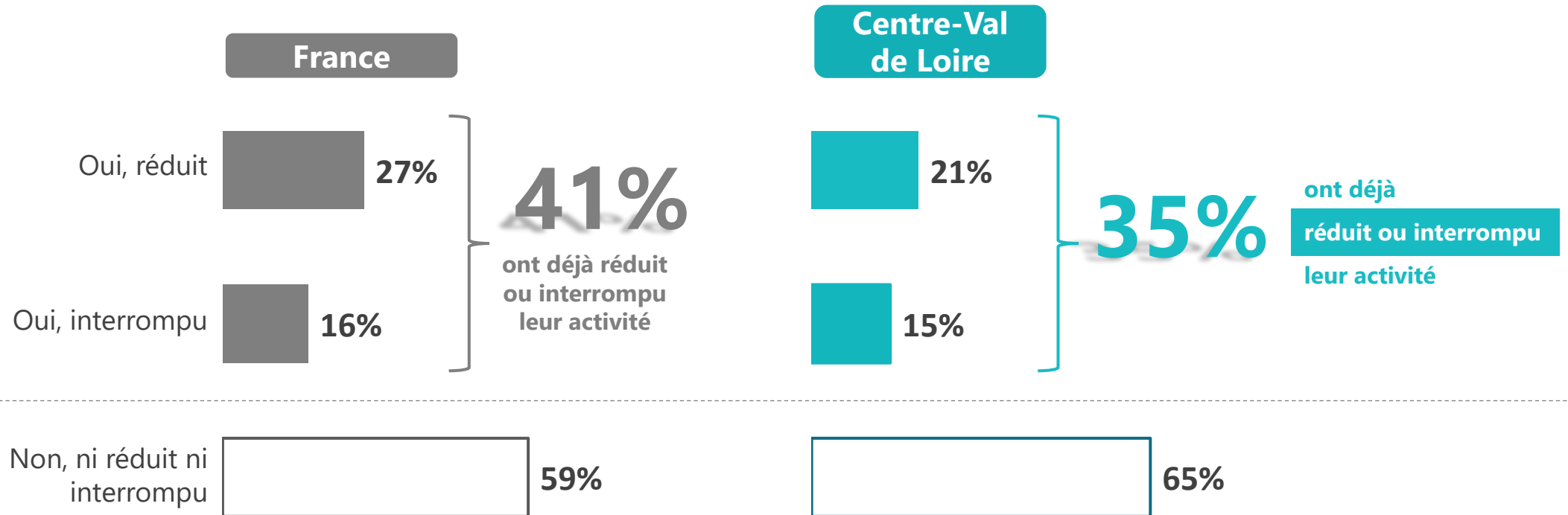


# Dans la région Centre-Val de Loire, un parents sur trois a déjà limité son activité pour pouvoir s'occuper plus facilement de ses enfants.

C2A : Pour pouvoir vous occuper plus facilement du/des enfant(s), avez-vous déjà **réduit ou interrompu** plus d'un mois vos activité professionnelle (en dehors d'un congé maternité ou paternité) ?

Base : ensemble des répondants qui travaillent ou ont déjà travaillé en France (2484) / dans la région (293)

Plusieurs réponses possibles





# Cette réduction ou interruption de l'activité professionnelle a des conséquences financières certaines sur les parents...

C3A : Ces changements dans votre activité professionnelle ont-ils entraîné **une baisse de vos revenus personnels** ?

Base : ont déjà réduit ou interrompu leur activité en France (1030) / dans la région (115)

France

82%

Ont subi une baisse de revenus personnels suite à ces changements dans leur activité professionnelle



Centre-Val de Loire

89%

Ont subi **une baisse de revenus personnels** suite à ces changements dans leur activité professionnelle

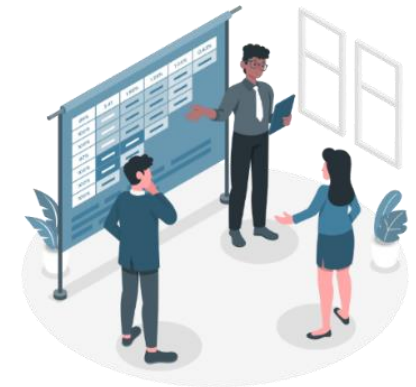
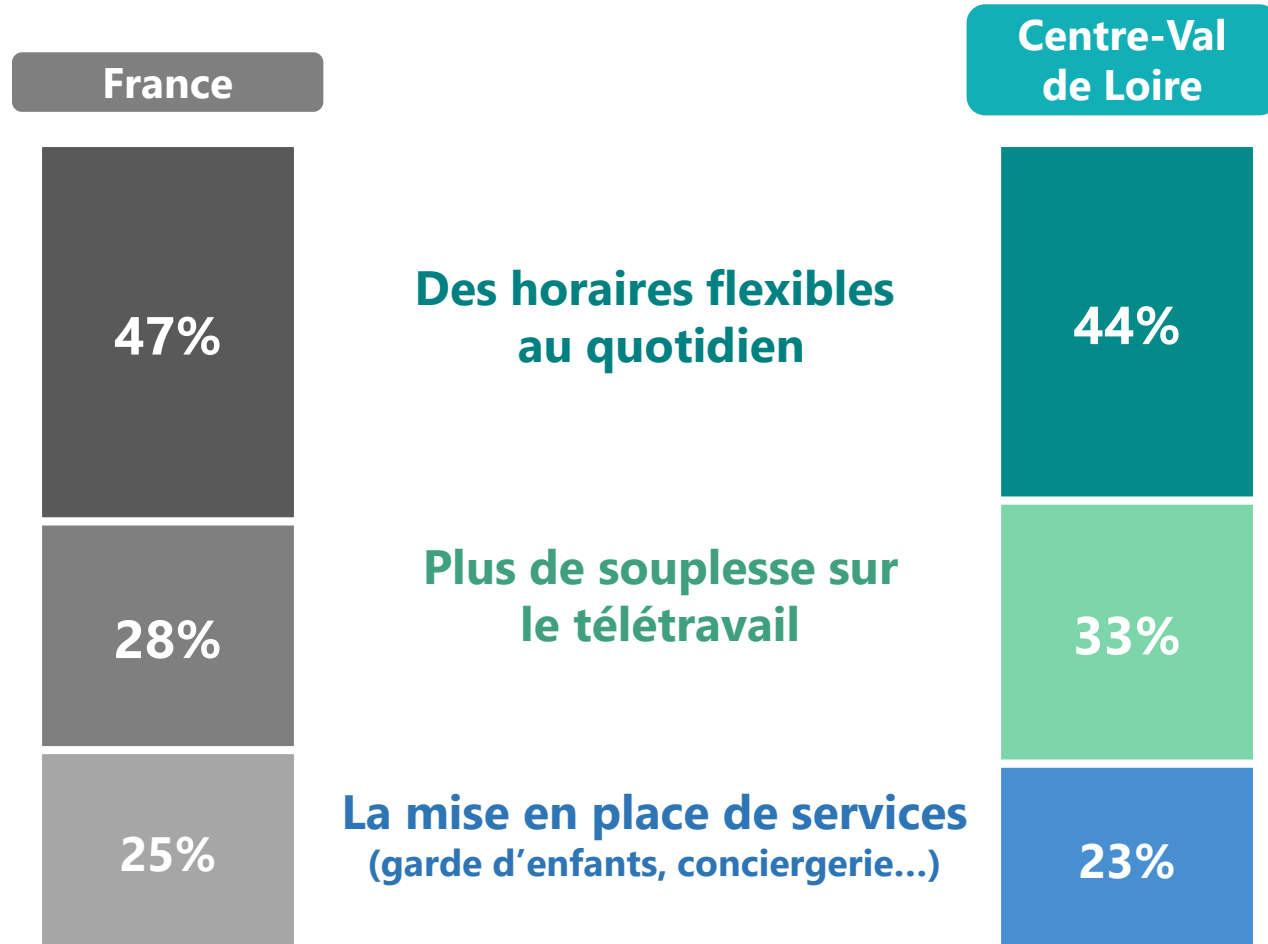




# Comme au niveau national, les parents de la région Centre-Val de Loire attendent en premier lieu de la flexibilité horaire au quotidien

C14 : Selon vous, que devraient **prioriser les employeurs** pour vous aider à concilier votre vie familiale et votre vie professionnelle ?

Base : ensemble des répondants qui travaillent en France (2185) / dans la région (266)



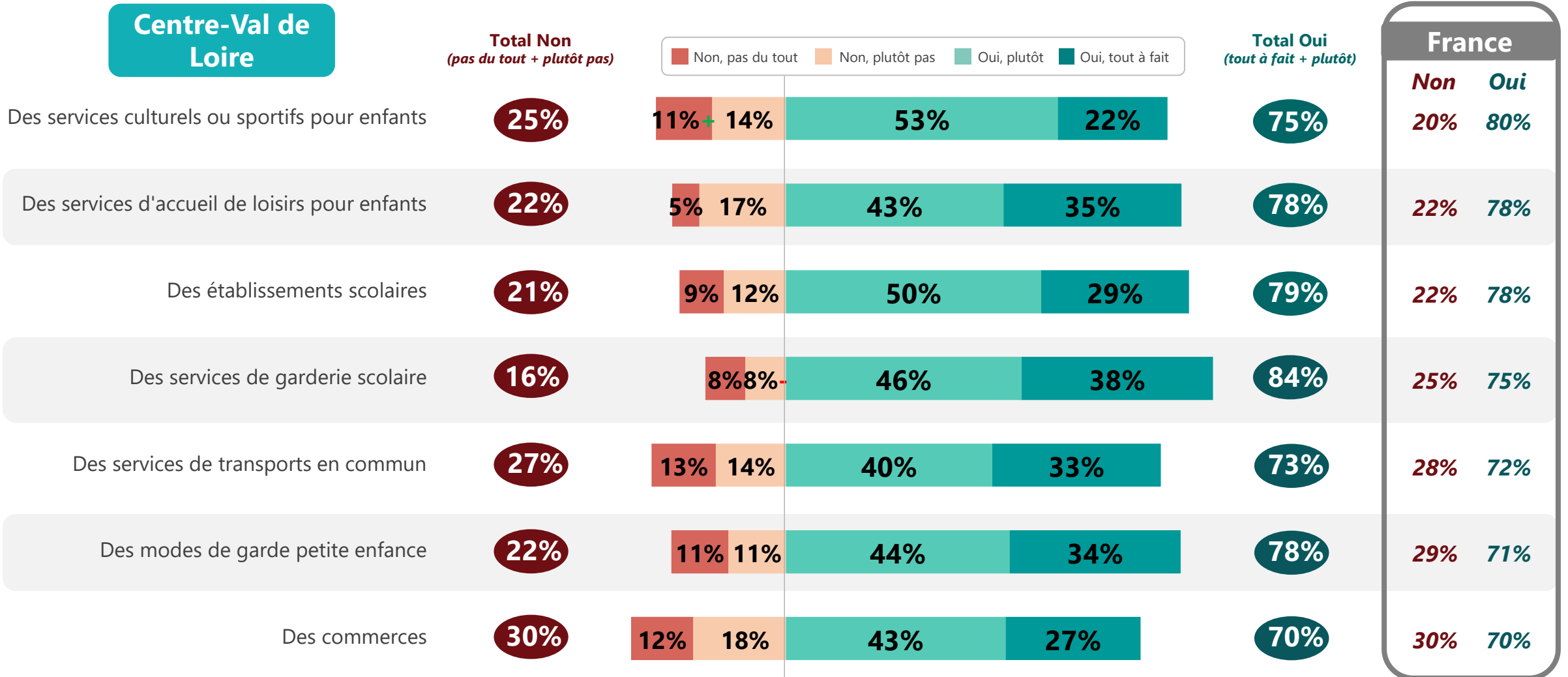


# Le développement des services de proximité aiderait les parents. En tendance, plus d'attentes en région pour des services de garderie scolaire ou de petite enfance.

C15 : Le **développement des services suivants à proximité de chez vous** vous permettrait-il de mieux concilier votre vie familiale et professionnelle ?

Base : ensemble des répondants qui travaillent, hors non concernés en France (entre 1548 et 1988 répondants selon les items) / dans la région (entre 181 et 235)

## Centre-Val de Loire



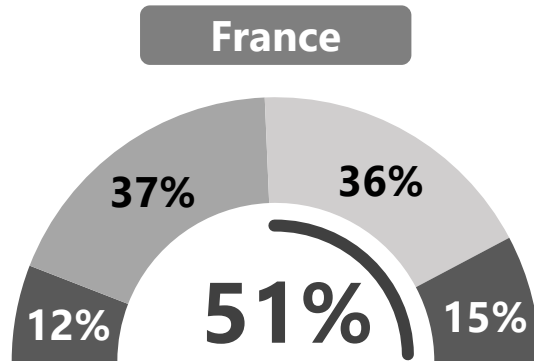




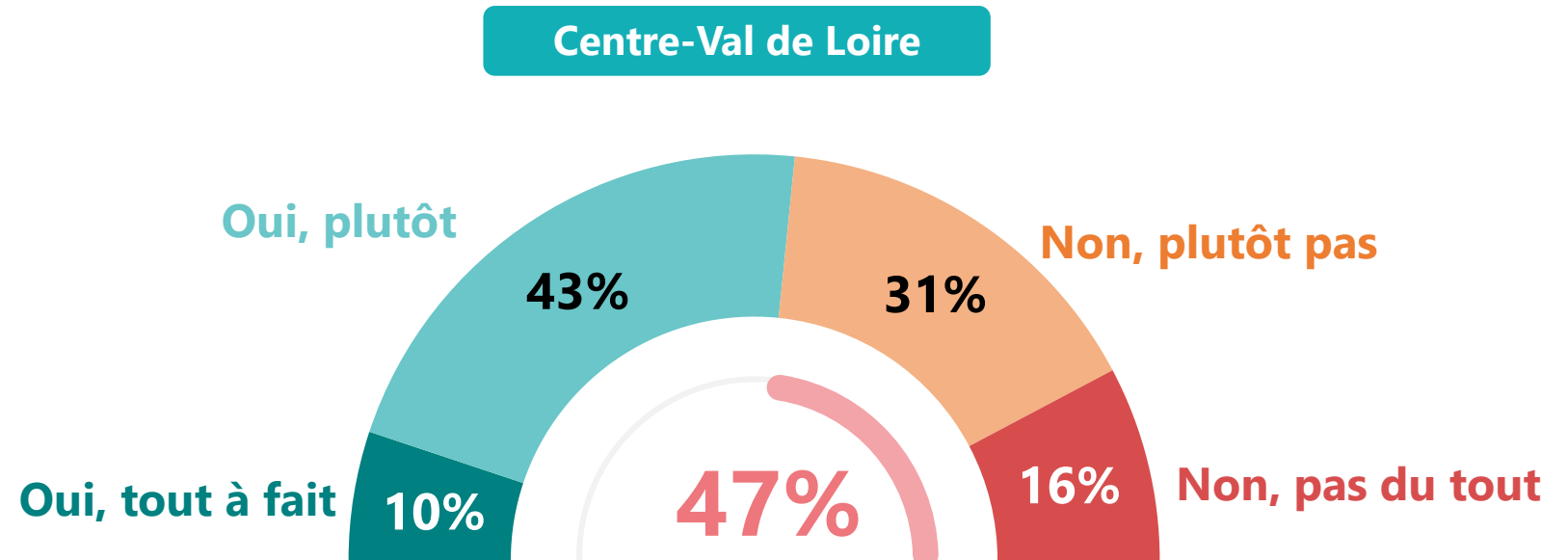
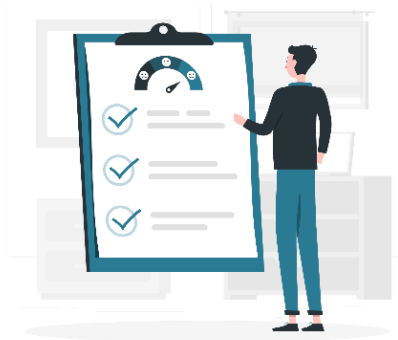
# La moitié des parents estime que les solutions de garde pour les 0-3 ans sont insuffisantes pour concilier vie pro et vie familiale

A4 : Selon vous, les solutions de garde pour les enfants âgés de 0 à 3 ans sont-elles **suffisantes pour permettre aux parents de concilier leur vie professionnelle et leur vie familiale** ?

Base : ensemble France (2528) / la région (295)



**PENSENT QUE LES SOLUTIONS SONT INSUFFISANTES**



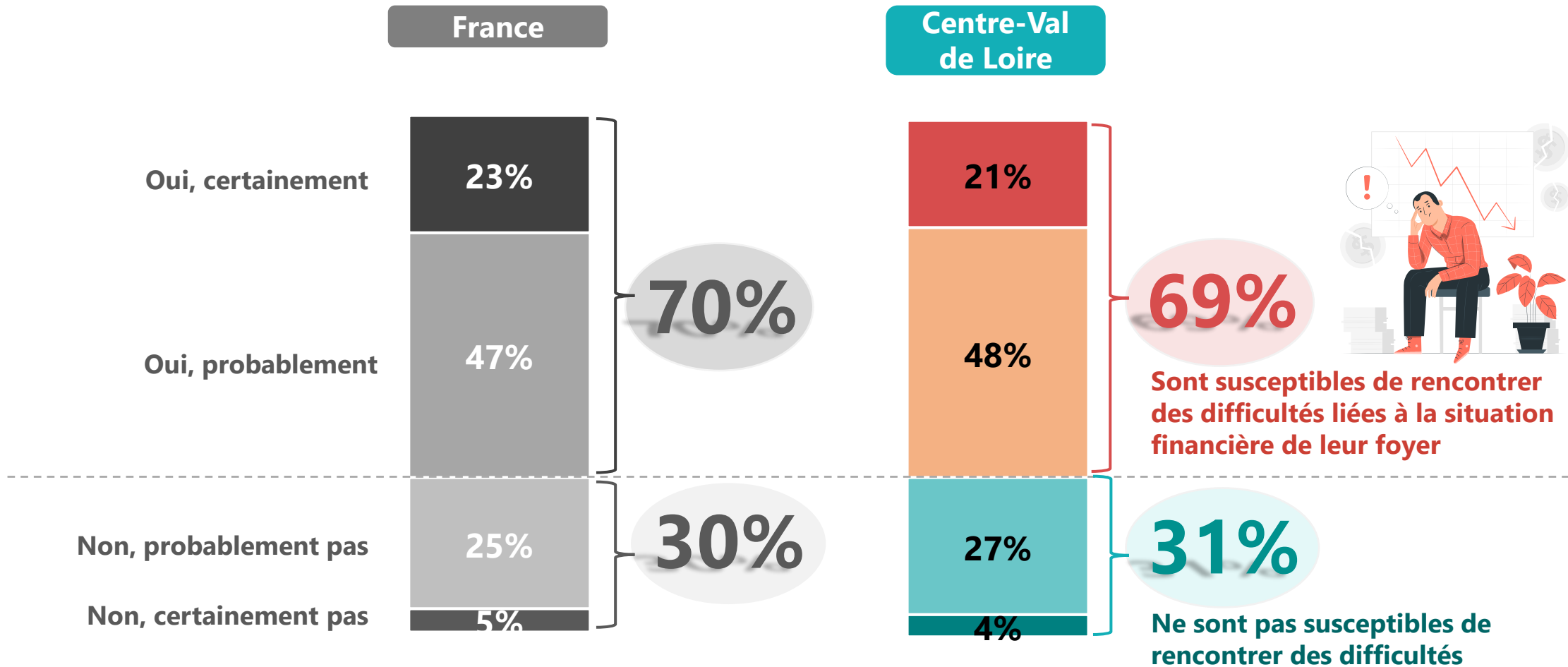
**PENSENT QUE LES SOLUTIONS SONT INSUFFISANTES**



# Les parents de la région Centre-Val de Loire, tout comme l'ensemble du pays, ont une vision anxieuse de l'avenir proche.

A2 : Selon vous, au cours des 6 prochains mois, êtes-vous **susceptible de rencontrer des difficultés** liées à la situation financière de votre foyer ?

Base : ensemble France (2528) / la région (295)





# Méthodologie de l'enquête régionale



- ▶ Étude réalisée auprès de **parents** de 18 ans et plus avec au moins un enfant de moins de 20 ans au foyer.
- ▶ Elle est le fruit d'une **enquête nationale représentative** et d'enquêtes « **boost** » auprès des départements souscripteurs.
- ▶ Elle comprend **295 parents** habitant **la région Centre-Val de Loire**.



- ▶ L'échantillon national a été constitué selon la **méthode des quotas**, au regard des critères de **sexe, d'âge, de CSP, de nombre d'enfants au foyer et de poids du département**. Il a ensuite été **redressé pour être représentatif de la population étudiée** sur les variables de **sexe, âge, CSP, de nombre d'enfants au foyer, et de poids de la région**.
- ▶ Les résultats de **chaque région** ont fait l'objet d'un **redressement spécifique** sur les critères de **sexe, d'âge, de CSP, de nombre d'enfants au foyer, et de poids du département**.
- ▶ Les boosts pratiqués pour les départements souscripteurs ont été constitués par interrogation aléatoire pour porter l'échantillon total du département à 100 enquêtes.
- ▶ Les résultats de chaque département souscripteur ont ensuite été redressés sur les variables de **sexe et de nombre d'enfants au foyer**.



- ▶ OpinionWay a réalisé cette enquête en appliquant les **procédures et règles de la norme ISO 20252**.



- ▶ Mode d'interrogation : L'échantillon a été interrogé **en ligne sur système CAWI** (Computer Assisted Web Interview) qui a pu être complété par des enquêtes sur les réseaux sociaux, avec un questionnaire de 15 minutes.



Questionnaire  
2022



- ▶ Dates de terrain : les interviews ont été réalisées **entre le 14 octobre et le 8 décembre 2022**.



- ▶ Pour des cibles de particuliers, un seuil de 60 à 80 observations par segment observé est nécessaire pour obtenir une fiabilité acceptable de la variance observée. **100 interviews sont donc suffisantes pour analyser les résultats**.
- ▶ OpinionWay rappelle par ailleurs que les résultats de ce sondage doivent être lus en tenant compte des marges d'incertitude : 2,0 points au plus pour un échantillon de 2500 répondants ; 5.7 points au plus pour un échantillon de 295 répondants.

**Toute publication totale ou partielle doit impérativement utiliser la mention complète suivante :**

**« Enquête OpinionWay pour l'Observatoire des Familles Unaf-Udaf-Uraf »  
et aucune reprise de l'enquête ne pourra être dissociée de cet intitulé.**



# Redressement région Centre-Val de Loire

Source : données INSEE 2018

Variables	Effectifs bruts	% bruts	% redressés
<b>REDRESSEMENT SEXE</b>			
Masculin	86	29%	47%
Féminin	209	71%	53%
<b>REDRESSEMENT AGE</b>			
18 à 29 ans	27	9%	10%
30 à 39 ans	94	32%	30%
40 à 49 ans	131	44%	37%
50 ans et plus	43	15%	23%
<b>REDRESSEMENT CSP</b>			
CSP A	47	16%	19%
CSP B	64	22%	21%
CSP C	155	53%	45%
Inactifs	29	10%	15%
<b>REDRESSEMENT NB D'ENFANTS MOINS DE 20 ANS</b>			
1 enfant	124	42%	40%
2 enfants	125	42%	41%
3 enfants ou plus	46	16%	19%

Source : données INSEE 2019

Variables	Effectifs bruts	% bruts	% redressés
<b>REDRESSEMENT DEPARTEMENT</b>			
Cher	100	34%	12%
Eure-et-Loir	25	8%	17%
Indre	20	7%	9%
Indre-et-Loire	25	8%	24%
Loir-et-Cher	100	34%	13%
Loiret	25	8%	26%



# Méthodologie de l'enquête nationale



- ▶ Étude réalisée auprès d'un échantillon représentatif de **2528 parents âgés** de 18 ans et plus avec au moins un enfant de moins de 20 ans au foyer



- ▶ L'échantillon a été constitué selon la **méthode des quotas**, au regard des critères de **sexe, âge, CSP, de nombre d'enfants au foyer, et de poids du département**.
- ▶ Il a ensuite été **redressé pour être représentatif de la population étudiée** sur les variables de **sexe, âge, CSP, de nombre d'enfants au foyer, et poids de la région**.



- ▶ OpinionWay a réalisé cette enquête en appliquant les **procédures et règles de la norme ISO 20252**.



- ▶ Mode d'interrogation : L'échantillon a été interrogé **en ligne sur système CAWI** (Computer Assisted Web Interview), avec un questionnaire de 15 minutes.



Questionnaire  
2022



- ▶ Dates de terrain : les interviews ont été réalisées **entre le 12 et le 27 octobre 2022**.



- ▶ OpinionWay rappelle par ailleurs que les résultats de ce sondage doivent être lus en tenant compte des marges d'incertitude : 2,0 points au plus pour un échantillon de 2500 répondants.

**Toute publication totale ou partielle doit impérativement utiliser la mention complète suivante :**

**« Enquête OpinionWay pour l'Observatoire des Familles Unaf-Udaf-Uraf »  
et aucune reprise de l'enquête ne pourra être dissociée de cet intitulé.**



# Redressement de l'enquête nationale

Source : données INSEE 2018

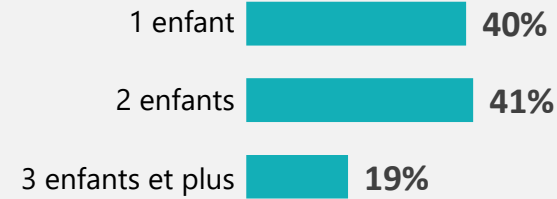
Variables	Effectifs bruts	% bruts	% redressés
<b>Sexe</b>			
Masculin	1025	41%	46%
Féminin	1503	59%	54%
<b>Age</b>			
18 à 29 ans	185	7%	8%
30 à 39 ans	760	30%	30%
40 à 49 ans	1043	41%	36%
50 ans et plus	540	21%	26%
<b>Catégorie socioprofessionnelle</b>			
CSP A	587	23%	22%
CSP B	470	19%	20%
CSP C	1128	45%	40%
Inactifs	343	14%	18%
<b>Nombre d'enfant de moins de 20 ans au foyer</b>			
1 enfant	1153	46%	41%
2 enfants	1002	40%	40%
3 enfants ou plus	373	15%	19%

Variables	Effectifs bruts	% bruts	% redressés
<b>Région</b>			
Ile de France	335	13%	20%
Hauts de France	179	7%	10%
Normandie	136	5%	5%
Centre-Val de Loire	146	6%	4%
Bourgogne - Franche - Comté	170	7%	4%
Bretagne	130	5%	5%
Grand-Est	249	10%	9%
Pays de la Loire	135	5%	6%
Nouvelle Aquitaine	290	12%	8%
Occitanie	285	11%	8%
Auvergne - Rhône - Alpes	310	12%	12%
Provence - Alpes - Côte d'Azur	148	6%	8%
Corse	15	1%	1%

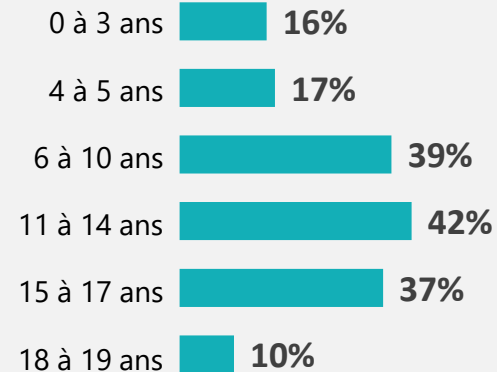
# “ Profil des répondants en CVL : profil du foyer



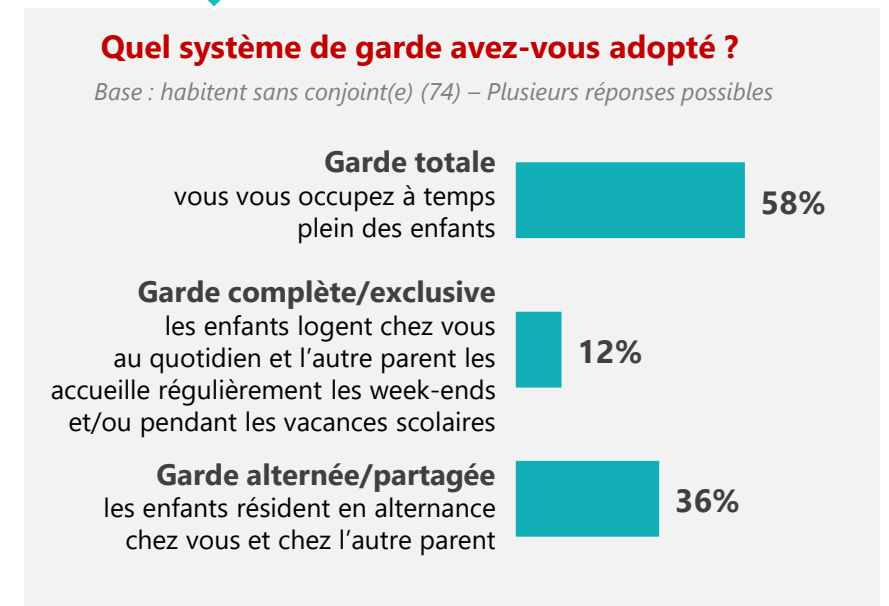
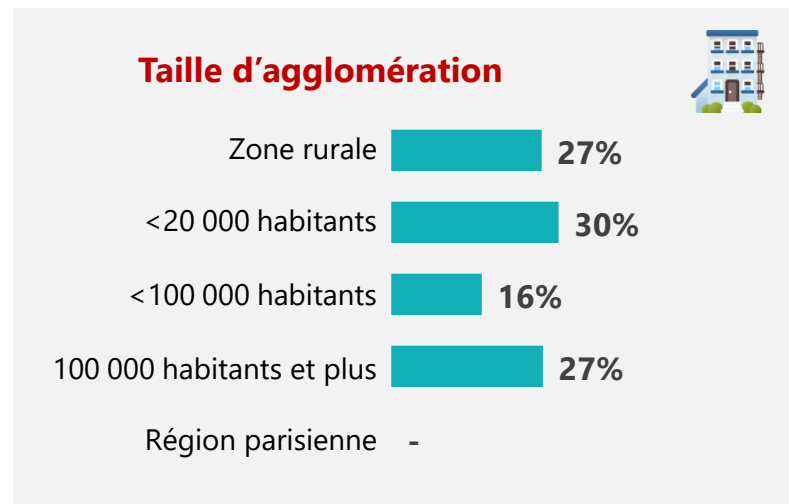
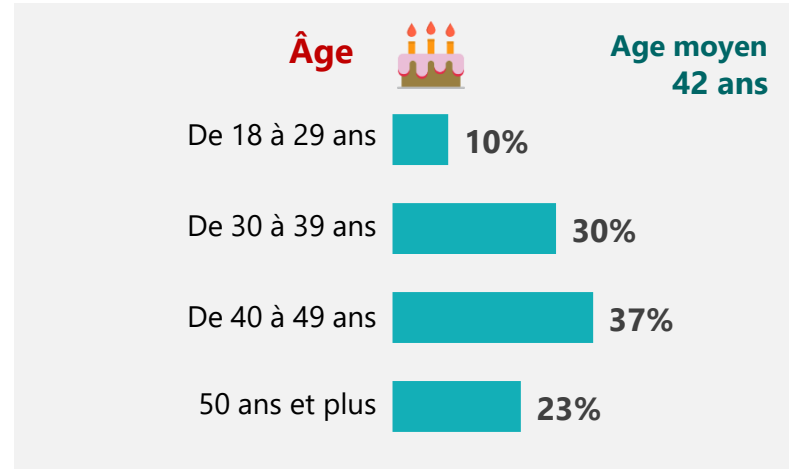
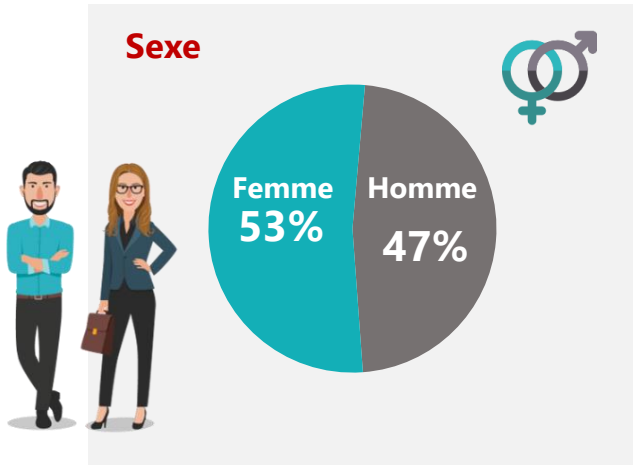
## Nombre d'enfants de moins de 20 ans au sein du foyer



## Age des enfants de moins de 20 ans au sein du foyer



# “ Profil des répondants





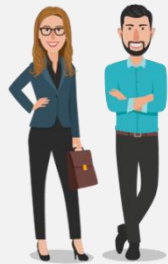
# “ Profil métier des répondants

## Statut professionnel

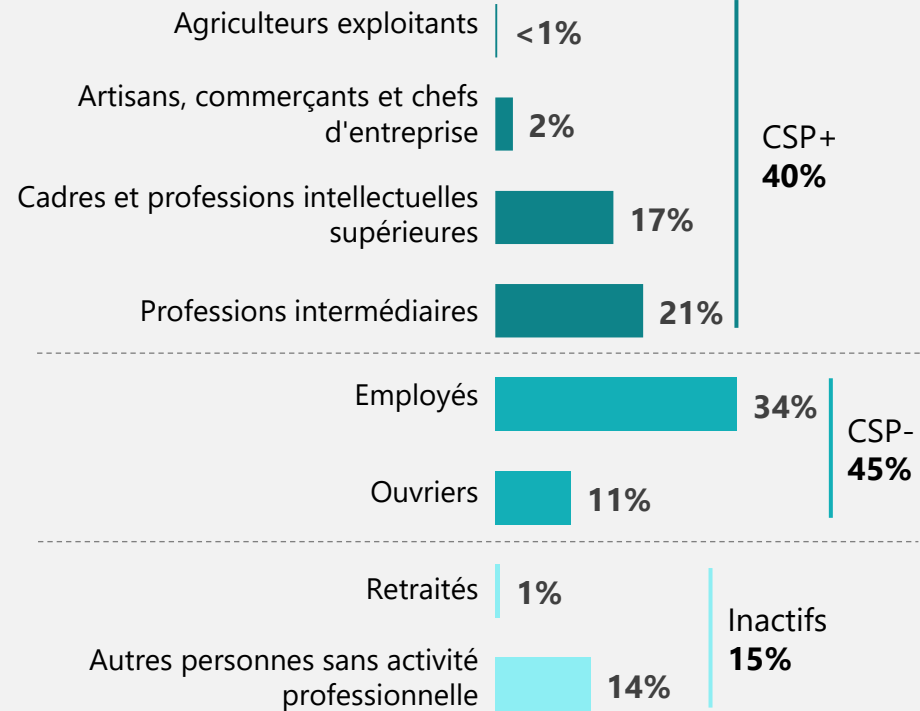
Travaillent à temps plein

Base : en activité (266)

91%



## Activité professionnelle





**bservatoire**  
DES **Familles**  
**du Centre-Val de Loire**



*UNIS POUR LES FAMILLES*

Contact régional :

Chargé de mission :  
Fabien Parthelot  
[fparthelot@urafcentre.fr](mailto:fparthelot@urafcentre.fr)



Directeur des études :

**Jean-Philippe Vallat**

[jpvallat@unaf.fr](mailto:jpvallat@unaf.fr)

Contact presse :

**Laure Mondet**

[lmondet@unaf.fr](mailto:lmondet@unaf.fr)